




Dell™ Studio XPS™ 1340 servisní příručka

[Než začnete](#)
[Spodní kryt](#)
[Knoflíková baterie](#)
[Pevný disk](#)
[Paměť](#)
[Zadní krytky](#)
[Chladič procesoru](#)
[Procesor](#)
[Bezdrátová karta Mini-Card](#)
[Opěrka rukou](#)

[Klávesnice](#)
[Sestava displeje](#)
[Optická jednotka](#)
[Panel indikátorů](#)
[Základní deska](#)
[Konektor eSATA](#)
[Konektor napájecího adaptéru](#)
[Sestava západky baterie](#)
[Aktualizace systému BIOS](#)

Poznámky, upozornění a varování

-  **POZNÁMKA:** POZNÁMKA označuje důležité informace, které pomáhají lepšímu využití počítače.
-  **UPOZORNĚNÍ:** UPOZORNĚNÍ označuje nebezpečí poškození hardwaru nebo ztráty dat a popisuje, jak se lze problému vyhnout.
-  **VAROVÁNÍ:** VAROVÁNÍ označuje potenciální nebezpečí poškození majetku, úrazu nebo smrti.

Informace v tomto dokumentu mohou být změněny bez předchozího upozornění.
© 2008 Dell Inc. Všechna práva vyhrazena.

Jakákoli reprodukce těchto materiálů bez písemného povolení společnosti Dell Inc. je přísně zakázána.

Ochranné známky použité v tomto textu: *Dell*, *XPS* a logo *DELL* jsou ochranné známky společnosti Dell Inc.; *Bluetooth* je registrovaná ochranná známka společnosti Bluetooth SIG, Inc.; a společnost Dell ji používá na základě licence. *Microsoft*, *Windows*, *Windows Vista*, a logo *tladítka start systému Windows Vista* jsou buď ochranné známky nebo registrované ochranné známky společnosti Microsoft Corporation v USA a dalších zemích.

V tomto dokumentu mohou být použity další ochranné známky a obchodní názvy buď s odkazem na právnické osoby a organizace, které uplatňují na dané ochranné známky a obchodní názvy nárok, nebo s odkazem na jejich produkty. Společnost Dell Inc. si nečiní nárok na jiné ochranné známky a obchodní názvy než své vlastní.

Model PP17S

Prosinec 2008 Rev. A00

[Zpět na stránku obsahu](#)

Spodní kryt

Dell™ Studio XPS™ 1340 servisní příručka

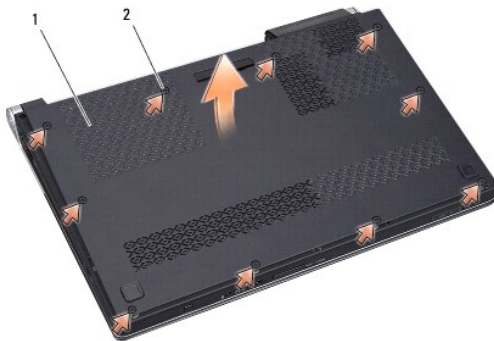
- [Sejmutí spodního krytu](#)
- [Nasazení spodního krytu](#)

- ⚠ **VAROVÁNÍ:** Před manipulací uvnitř počítače si přečtěte bezpečnostní informace dodané s počítačem. Další informace o vhodných bezpečných postupech naleznete na webové stránce **Soulad s předpisy** na adrese www.dell.com/regulatory_compliance.
- ⚠ **VAROVÁNÍ:** Před prováděním těchto postupů vypněte počítač, odpojte napájecí adaptér z elektrické zásuvky a od počítače, odpojte modem ze síťové zásuvky a od počítače a odpojte ostatní vnější kabely od počítače.
- ➡ **UPOZORNĚNÍ:** Chcete-li předejít elektrostatickému výboji, použijte uzemňovací náramek nebo se opakovaně dotýkejte nenalakovaného kovového povrchu (například konektoru na zadní straně počítače).
- ➡ **UPOZORNĚNÍ:** Opravy počítače smí provádět pouze kvalifikovaný servisní technik. Na škody způsobené nekvalifikovaným zásahem, který nebyl schválen společností Dell™, se nevztahuje záruka.
- ➡ **UPOZORNĚNÍ:** Chcete-li zabránit poškození základní desky, musíte před provedením servisního zásahu na počítači vyjmout baterii z vyhrazeného prostoru (viz část [Před manipulací uvnitř počítače](#)).

Sejmutí spodního krytu

1. Zkontrolujte, zda je počítač vypnutý.
2. Vyjměte baterii (viz část [Před manipulací uvnitř počítače](#)).
3. Uvolněte deset upevňovacích šroubků na spodním krytu a zvedněte kryt počítače.

- ⚠ **VAROVÁNÍ:** Nedotýkejte se chladiče procesoru. Demontáž součástí procesoru by měl provádět pouze kvalifikovaný pracovník technické podpory.



1	spodní kryt	2	upevňovací šrouby (10)
---	-------------	---	------------------------

Nasazení spodního krytu

1. Nasaďte spodní kryt.
2. Utáhněte deset upevňovacích šroubků na spodním krytu.
3. Zasuňte baterii do pozice, dokud nezapadne na místo.

[Zpět na stránku obsahu](#)

[Zpět na stránku obsahu](#)

Sestava západky baterie

Dell™ Studio XPS™ 1340 servisní příručka

- [Vyjmutí sestavy západky baterie](#)
- [Montáž sestavy západky baterie](#)

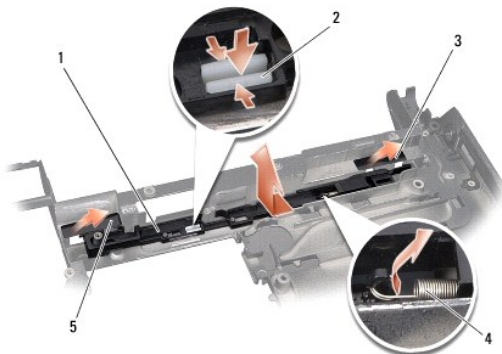
- ⚠ **VAROVÁNÍ:** Před manipulací uvnitř počítače si přečtěte bezpečnostní informace dodané s počítačem. Další informace o vhodných bezpečných postupech naleznete na webové stránce Soulad s předpisy na adrese www.dell.com/regulatory_compliance.
- ⚠ **UPOZORNĚNÍ:** Chcete-li předejít elektrostatickému výboji, použijte uzemňovací náramek nebo se opakovaně dotýkejte nenalakovaného kovového povrchu (například konektoru na zadní straně počítače).
- ⚠ **UPOZORNĚNÍ:** Opravy počítače smí provádět pouze kvalifikovaný servisní technik. Na škody způsobené nekvalifikovaným zásahem, který nebyl schválen společností Dell™, se nevztahuje záruka.
- ⚠ **UPOZORNĚNÍ:** Chcete-li zabránit poškození základní desky, musíte před provedením servisního zásahu na počítači vyjmout baterii z vyhrazeného prostoru (viz část [Před manipulací uvnitř počítače](#)).

Vyjmutí sestavy západky baterie

1. Postupujte podle pokynů v části [Před manipulací uvnitř počítače](#).
2. Vyjměte systémovou desku (viz část [Demontáž základní desky](#)).
3. Vyjměte pásky na obou stranách sestavy západky baterie.

🔍 **POZNÁMKA:** Pásky jsou křehké. Opatrně je vyjměte. Je možné, že budete muset pásky použít znovu při montáži sestavy západky baterie.

4. Stisknutím spony západky pro uvolnění baterie vyjměte západku pro uvolnění baterie.
5. Sejměte pružinu z háku, který ji drží.
6. Vyjměte sestavu západky ze základny počítače.



1	sestava západky baterie	2	spona západky pro uvolnění baterie
3	pravý pásek	4	pružina
5	levý pásek		

Montáž sestavy západky baterie

1. Vložte sestavu západky do drážky v základně počítače.
2. Zatláčte sponu západky pro uvolnění baterie do základny počítače.
3. Pomocí malého šroubováku nasadte pružinu na hák v základně počítače.

4. Vložte pásky.

Zkontrolujte, zda se nově namontovaná západka plynule a volně pohybuje, když na ni zatlačíte a uvolníte ji.

5. Postupujte podle pokynů v části [Nasazení základní desky](#).

 **UPOZORNĚNÍ:** Před zapnutím počítače namontujte zpět všechny šrouby. Ujistěte se, že žádné nezůstaly volně uvnitř počítače. Pokud tak neučiníte, může dojít k poškození počítače.

[Zpět na stránku obsahu](#)

[Zpět na stránku obsahu](#)

Než začnete

Dell™ Studio XPS™ 1340 servisní příručka

- [Doporučené nástroje](#)
- [Vypnutí počítače](#)
- [Před manipulací uvnitř počítače](#)

Tato část popisuje postupy při odebírání a instalování komponent v počítači. Nemí-li uvedeno jinak, u každého postupu se předpokládá, že platí tyto podmínky:

1. Provedli jste kroky v částech [Vypnutí počítače](#) a [Před manipulací uvnitř počítače](#).
1. Prostudovali jste si bezpečnostní informace dodané s počítačem.
1. Instalaci či opětovnou instalaci součástky lze provést v opačném pořadí kroků, uskutečněných při jejím odebírání.



Doporučené nástroje

Postupy uvedené v tomto dokumentu mohou vyžadovat použití těchto nástrojů:

1. křížový šroubovák,
1. nástroj pro demontáž procesoru,
1. malý plochý šroubovák,
1. šroubovák Torx T5,
1. disk CD s aktualizací systému BIOS.

Vypnutí počítače

UPOZORNĚNÍ: Před vypnutím počítače uložte a zavřete všechny otevřené soubory a ukončete všechny spuštěné aplikace. Zamezte tak ztrátě dat.

1. Uložte a zavřete všechny otevřené soubory a ukončete všechny spuštěné aplikace.
2. V systému Microsoft® Windows Vista® klepněte na tlačítko Start , klepněte na šipku  a poté klepněte na tlačítko Vypnout.
Po vypnutí operačního systému se vypne i počítač.
3. Zkontrolujte, zda je vypnutý počítač i všechna připojená zařízení. Pokud se počítač a všechna připojená zařízení nevypnou automaticky po vypnutí operačního systému, stiskněte a podržte 8 až 10 sekund tlačítko napájení. Počítač tím vypnete.

Před manipulací uvnitř počítače

Dodržováním následujících bezpečnostních zásad předejdete možnému poškození počítače nebo úrazu.

VAROVÁNÍ: Před manipulací uvnitř počítače si přečtěte bezpečnostní informace dodané s počítačem. Další informace o vhodných bezpečných postupech naleznete na webové stránce Soulad s předpisy na adrese www.dell.com/regulatory_compliance.

- **UPOZORNĚNÍ:** Zacházejte s komponentami a kartami opatrně. Nedotýkejte se komponent nebo kontaktů na kartě. Kartu držte za hrany. Součásti jako procesor držte za hrany, nikoli za kolíky.
- **UPOZORNĚNÍ:** Opravy počítače smí provádět pouze kvalifikovaný servisní technik. Na škody způsobené neoprávněným servisním zásahem se nevztahuje záruka.
- **UPOZORNĚNÍ:** Při odpojování kabelu táhněte za konektor nebo za ouško, nikoli za samotný kabel. Některé kabely jsou vybaveny konektory s pojistkami. Pokud odpojíte tento typ kabelu, před odpojením kabelu pojistky stiskněte. Konektory odpojujte rovnoměrně a kolmo, předejdete tak ohnutí kolíků. Při zapojování kabelů držte konektory rovněž ve správném směru a poloze.
- **UPOZORNĚNÍ:** Před manipulací uvnitř počítače proveďte následující kroky, zabráníte tak případnému poškození.

1. S počítačem manipulujte na rovném a čistém povrchu, předejdete tak poškrábání počítače.
2. Vypněte počítač (viz část [Vypnutí počítače](#)).

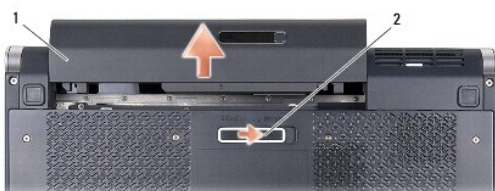
➔ **UPOZORNĚNÍ:** Při odpojování síťového kabelu nejprve odpojte kabel od počítače a potom ze síťového zařízení.

3. Odpojte od počítače veškeré telefonní a síťové kabely.
4. Stiskněte a demontujte všechny nainstalované karty ze slotu ExpressCard a čtečky paměťových karet 8-in-1.
5. Odpojte počítač a všechna připojená zařízení z elektrických zásuvek.

➔ **UPOZORNĚNÍ:** Před manipulací s počítačem vyjměte baterii z přihrádky, předejdete tak poškození základní desky.

➔ **UPOZORNĚNÍ:** Používejte pouze baterii určenou speciálně pro tento počítač Dell. Předejdete tak poškození počítače. Nepoužívejte baterie určené pro jiné počítače Dell.

6. Otočte počítač vzhůru nohama.
7. Přesuňte uvolňovací západku na stranu.
8. Vysuňte baterii z přihrádky.



1	baterie	2	západka pro uvolnění baterie
---	---------	---	------------------------------

9. Stisknutím tlačítka napájení uzemněte základní desku.

[Zpět na stránku obsahu](#)

[Zpět na stránku obsahu](#)

Aktualizace systému BIOS

Dell™ Studio XPS™ 1340 servisní příručka

- [Aktualizace systému BIOS z disku CD](#)
- [Aktualizace systému BIOS z pevného disku](#)

Pokud je s novou základní deskou dodán disk CD s programem pro aktualizaci systému BIOS, proveďte aktualizaci systému BIOS z disku CD. Pokud disk CD s aktualizací systému BIOS nemáte, aktualizujte systém BIOS z pevného disku.

Aktualizace systému BIOS z disku CD

1. Ujistěte se, že je adaptér střídavého proudu zapojený a že je správně instalována hlavní baterie.

 **POZNÁMKA:** Pokud chcete použít disk CD s aktualizací systému BIOS, přepněte počítač do režimu zavádění systému z média CD před jeho vložením.

2. Vložte disk CD s aktualizací systému BIOS a restartujte počítač.

Postupujte podle pokynů na obrazovce. Počítač bude pokračovat ve spuštění a provede aktualizaci systému BIOS. Jakmile je aktualizace dokončena, počítač se automaticky restartuje.

3. Stisknutím klávesy <F2> během automatických testů při zapnutí počítače (POST) přejděte do programu nastavení systému.
 4. Vyberte nabídku **Ukončit**.
 5. Zvolením možnosti **Nahrát výchozí nastavení** obnovíte výchozí nastavení počítače.
 6. Vyměňte z jednotky disk CD s aktualizací systému BIOS.
 7. Zvolením možnosti **Ukončit s uložením nastavení** uložíte změny v konfiguraci.
 8. Aktualizace systému BIOS bude dokončena a počítač bude automaticky restartován.
-

Aktualizace systému BIOS z pevného disku

1. Ujistěte se, zda je adaptér střídavého proudu zapojen, hlavní baterie správně vložena a síťový kabel připojen.
 2. Zapněte počítač.
 3. Vyhledejte nejnovější soubor s aktualizací systému BIOS pro váš počítač na webových stránkách support.dell.com.
 4. Klepnutím na tlačítko **Stáhnout** soubor stáhněte.
 5. Zobrazí-li se okno **Potvrzení shody s exportními podmínkami**, klepněte na tlačítko **Ano, přijímám podmínky**.
Zobrazí se okno **Stahování souboru**.
 6. Klepněte na možnost **Uložit tento program na disk** a poté klepněte na tlačítko **OK**.
Zobrazí se okno **Uložit do**.
 7. Klepnutím na šipku dolů zobrazíte nabídku **Uložit do**, vyberte adresář **Plocha** a klepněte na tlačítko **Uložit**.
Soubor se stáhne na pracovní plochu.
 8. Pokud se zobrazí okno **Stahování dokončeno**, klepněte na tlačítko **Zavřít**.
Ikona souboru se zobrazí na pracovní ploše a bude mít stejný název jako stažený soubor aktualizace systému BIOS.
 9. Poklepejte na ikonu souboru na pracovní ploše a postupujte podle pokynů na obrazovce.
-

[Zpět na stránku obsahu](#)

[Zpět na stránku obsahu](#)

Knoflíková baterie

Dell™ Studio XPS™ 1340 servisní příručka

- [Vyjmutí knoflíkové baterie](#)
- [Výměna knoflíkové baterie](#)

- ⚠ **VAROVÁNÍ:** Před manipulací uvnitř počítače si přečtěte bezpečnostní informace dodané s počítačem. Další informace o vhodných bezpečných postupech naleznete na webové stránce **Soulad s předpisy** na adrese www.dell.com/regulatory_compliance.
- ⚠ **UPOZORNĚNÍ:** Chcete-li předejít elektrostatickému výboji, použijte uzemňovací náramek nebo se opakovaně dotýkejte nenalakovaného kovového povrchu (například konektoru na zadní straně počítače).
- ⚠ **UPOZORNĚNÍ:** Opravy počítače smí provádět pouze kvalifikovaný servisní technik. Na škody způsobené nekvalifikovaným zásahem, který nebyl schválen společností Dell™, se nevztahuje záruka.
- ⚠ **UPOZORNĚNÍ:** Chcete-li zabránit poškození základní desky, musíte před provedením servisního zásahu na počítači vyjmout baterii z vyhrazeného prostoru (viz část [Před manipulací uvnitř počítače](#)).

Vyjmutí knoflíkové baterie

1. Postupujte podle pokynů v části [Než začnete](#).
2. Sejměte spodní kryt (viz část [Sejmutí spodního krytu](#)).
3. Odpojte kabel knoflíkové baterie od konektoru na základní desce.
4. Vytáhněte knoflíkovou baterii ze základny počítače.



1 konektor kabelu knoflíkové baterie	2 knoflíková baterie
--------------------------------------	----------------------

Výměna knoflíkové baterie

1. Namontuje knoflíkovou baterii.
2. Připojte kabel knoflíkové baterie ke konektoru na systémové desce.
3. Nasaďte spodní kryt (viz část [Nasazení spodního krytu](#)).
4. Zasuňte baterii do pozice, dokud nezapadne na místo.

[Zpět na stránku obsahu](#)

[Zpět na stránku obsahu](#)

Procesor

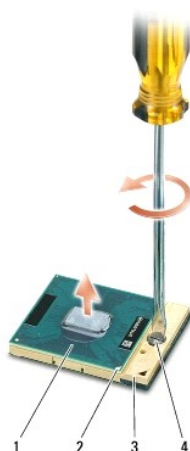
Dell™ Studio XPS™ 1340 servisní příručka

- [Demontáž procesoru](#)
- [Instalace procesoru](#)

- VAROVÁNÍ:** Před manipulací uvnitř počítače si přečtěte bezpečnostní informace dodané s počítačem. Další informace o vhodných bezpečných postupech naleznete na webové stránce **Soulad s předpisy** na adrese www.dell.com/regulatory_compliance.
- ➡ **UPOZORNĚNÍ:** Chcete-li předejít elektrostatickému výboji, použijte uzemňovací náramek nebo se opakovaně dotýkejte nenalakovaného kovového povrchu (například konektoru na zadní straně počítače).
- ➡ **UPOZORNĚNÍ:** Při šroubování vačkového šroubu přidržte procesor lehkým tlakem na jeho střed. Zabráníte tak náhodnému kontaktu mezi vačkovým šroubem patice ZIF a procesorem při odnímání a při nasazování procesoru.
- ➡ **UPOZORNĚNÍ:** Při šroubování vačkového šroubu držte šroubovák kolmo k procesoru. Předejdete tak poškození procesoru.
- ➡ **UPOZORNĚNÍ:** Opravy počítače smí provádět pouze kvalifikovaný servisní technik. Na škody způsobené nekvalifikovaným zásahem, který nebyl schválen společností Dell™, se nevztahuje záruka.
- ➡ **UPOZORNĚNÍ:** Chcete-li zabránit poškození základní desky, musíte před provedením servisního zásahu na počítači vyjmout baterii z vyhrazeného prostoru (viz část [Před manipulací uvnitř počítače](#)).

Demontáž procesoru

1. Postupujte podle pokynů v části [Než začnete](#).
 2. Sejměte spodní kryt (viz část [Sejmutí spodního krytu](#)).
 3. Sejměte zadní krytky (viz část [Vyjmutí zadních krytek](#)).
 4. Vyjměte chladič hlavního procesoru (viz část [Vyjmutí chladiče centrálního procesoru](#)).
- ➡ **UPOZORNĚNÍ:** Procesor vyjmejte vzhůru kolmo k rovině desky. Dejte pozor, abyste neohnuli kolíky na procesoru.
5. Patici ZIF uvolníte malým plochým šroubovákem. Otáčejte vačkovým šroubem patice ZIF proti směru hodinových ručiček, dokud se šroub nezarazí. Vačkový šroub patice ZIF připevňuje procesor k základní desce. Řiďte se směrem šipky na vačkovém šroubu patice ZIF.



1	procesor	2	roh procesoru s kolíkem 1	3	patice ZIF
4	vačkový šroub patice ZIF				

6. Procesor vyjměte pomocí speciálního nástroje pro vyjímání procesoru.

Instalace procesoru

➡ **UPOZORNĚNÍ:** Před usazením procesoru zkontrolujte, zda je vačkový zámek ve zcela otevřené poloze. Řádné usazení procesoru v patici ZIF nevyžaduje žádnou sílu.

➡ **UPOZORNĚNÍ:** Procesor, který není řádně usazen, může způsobit přerušované spojení nebo trvalé poškození procesoru a patice ZIF.

1. Vyrovnajte roh procesoru s kolíkem 1 tak, aby směřoval k trojúhelníku na patici ZIF, a vložte procesor do patice ZIF.

Při správném usazení procesoru jsou všechny čtyři rohy ve stejné výšce. Pokud je některý z rohů procesoru výše než jiný, není procesor správně usazen.

➡ **UPOZORNĚNÍ:** Při šroubování vačkového šroubu přidržte procesor lehkým tlakem na jeho střed. Zabráňte tak náhodnému kontaktu mezi vačkovým šroubem patice ZIF a procesorem při odnímání a při nasazování procesoru.

2. Dotáhněte patici ZIF otáčením vačkového šroubu po směru hodinových ručiček. Tím procesor připevníte k základní desce.
3. Sejměte spodní část z nových chladičích podložek dodaných v sadě a připevněte podložky k částem chladiče procesoru, které pokrývají jednotku centrálního procesoru a jednotku grafického procesoru.

📌 **POZNÁMKA:** Pokud jste vyměnili procesor nebo základní desku, vložte chladičí podložku dodanou v sadě na chladič procesoru, aby bylo zajištěno dosažení tepelné vodivosti. Nepoužívejte znovu staré chladičí podložky.

4. Vložte chladič centrálního procesoru (viz část [Zasazení chladiče centrálního procesoru](#)).
5. Nasaďte zadní krytky (viz část [Zasazení zadních krytek](#)).
6. Nasaďte spodní kryt (viz část [Nasazení spodního krytu](#)).
7. Zasuňte baterii do pozice, dokud nezapadne na místo.
8. Aktualizujte systém BIOS pomocí aktualizacího disku CD systému BIOS (viz část [Aktualizace systému BIOS](#)).

[Zpět na stránku obsahu](#)

[Zpět na stránku obsahu](#)

Chladič procesoru

Dell™ Studio XPS™ 1340 servisní příručka

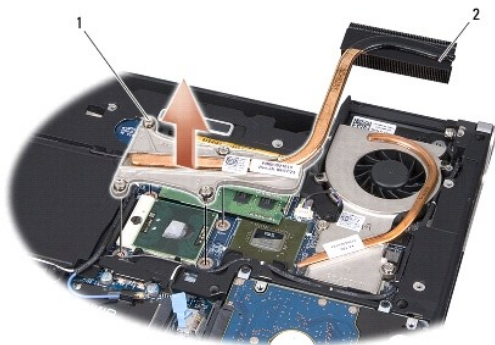
- [Chladič centrálního procesoru](#)
- [Chladič/ventilátor grafického procesoru](#)

- ⚠ **VAROVÁNÍ:** Před manipulací uvnitř počítače si přečtěte bezpečnostní informace dodané s počítačem. Další informace o vhodných bezpečných postupech naleznete na webové stránce Soulad s předpisy na adrese www.dell.com/regulatory_compliance.
- ➡ **UPOZORNĚNÍ:** Chcete-li předejít elektrostatickému výboji, použijte uzemňovací náramek nebo se opakovaně dotýkejte nenalakovaného kovového povrchu (například konektoru na zadní straně počítače).
- ➡ **UPOZORNĚNÍ:** Opravy počítače smí provádět pouze kvalifikovaný servisní technik. Na škody způsobené nekvalifikovaným zásahem, který nebyl schválen společností Dell™, se nevztahuje záruka.
- ➡ **UPOZORNĚNÍ:** Chcete-li zabránit poškození základní desky, musíte před provedením servisního zásahu na počítači vyjmout baterii z vyhrazeného prostoru (viz část [Před manipulací uvnitř počítače](#)).

Chladič centrálního procesoru

Vyjmutí chladiče centrálního procesoru

1. Postupujte podle pokynů v části [Než začnete](#).
2. Sejměte spodní kryt (viz část [Sejmutí spodního krytu](#)).
3. Sejměte zadní krytky (viz část [Vyjmutí zadních krytek](#)).
4. Povolte čtyři šroubky, které zajišťují chladič centrálního procesoru k systémové desce.



1 upevňovací šrouby (4)	2 chladič centrálního procesoru
-------------------------	---------------------------------

5. Zvedněte chladič centrálního procesoru z počítače.

Zasazení chladiče centrálního procesoru

🔍 **POZNÁMKA:** Tento postup předpokládá, že jste již chladič centrálního procesoru vyjmuli a jste připraveni jej nasadit.

1. Vložte nové chladičí podložky na chladič centrálního procesoru.

🔍 **POZNÁMKA:** Pokud jste vyměnili chladič centrálního procesoru, chladičí podložka bude připevněna k novému chladiči centrálního procesoru.

2. Položte chladič centrálního procesoru na systémovou desku.

3. Dotáhněte čtyři šroubky, které zajišťují chladič centrálního procesoru k systémové desce.
4. Nasaďte zadní krytky (viz část [Zasazení zadních krytek](#)).
5. Nasaďte spodní kryt (viz část [Nasazení spodního krytu](#)).
6. Zasuňte baterii do pozice, dokud nezapadne na místo.

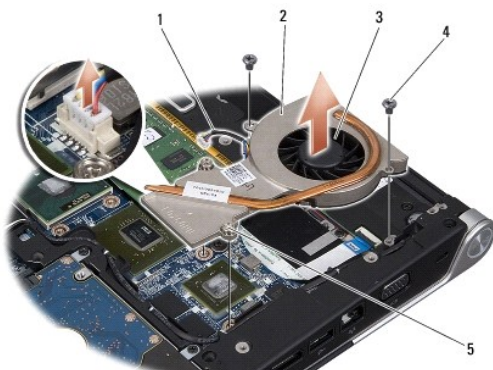
Chladič/ventilátor grafického procesoru

Vyjmutí chladiče/ventilátoru grafického procesoru

POZNÁMKA: Dostupnost chladiče grafického procesoru může záviset na vaší systémové konfiguraci.

POZNÁMKA: Postup demontáže ventilátoru se může lišit v závislosti na systémové konfiguraci.

1. Postupujte podle pokynů v části [Než začnete](#).
2. Sejměte spodní kryt (viz část [Sejmutí spodního krytu](#)).
3. Sejměte zadní krytky (viz část [Vyjmutí zadních krytek](#)).
4. Vyjměte chladič hlavního procesoru (viz část [Vyjmutí chladiče centrálního procesoru](#)).
5. Uvolněte dva šroubky a vyšroubujte další dva šroubky, které zajišťují chladič/ventilátor grafického procesoru k základní desce.
6. Odpojte kabel ventilátoru z konektoru základní desky.



1	kabel větráku	2	chladič grafického procesoru
3	ventilátor chlazení	4	šroubky (2)
5	upevňovací šrouby (2)		

7. Zvedněte chladič/ventilátor grafického procesoru z počítače.

Zasazení chladiče/ventilátoru grafického procesoru

POZNÁMKA: Tento postup předpokládá, že jste již chladič/ventilátor grafického procesoru vyjmuli a jste připraveni jej zasadit.

1. Vložte nové chladič podložky na chladič/ventilátoru grafického procesoru.

POZNÁMKA: Pokud jste vyměnili chladič grafického procesoru, připevni se chladič podložka k novému chladiči. Vložte termální chladič podložku dodanou v sadě na chladiče centrálního a grafického procesoru.

2. Položte chladič/ventilátor chlazení grafického procesoru na základní desku.

3. Utáhněte dva šroubky a zašroubujte další dva šroubky, které zajišťují chladič grafického procesoru k základní desce.
 4. Připojte kabel ventilátoru chlazení ke konektoru základní desky.
 5. Vložte chladič centrálního procesoru (viz část [Zasazení chladiče centrálního procesoru](#)).
 6. Nasaďte zadní krytky (viz část [Zasazení zadních krytek](#)).
 7. Nasaďte spodní kryt (viz část [Nasazení spodního krytu](#)).
 8. Zasuňte baterii do pozice, dokud nezapadne na místo.
-

[Zpět na stránku obsahu](#)

[Zpět na stránku obsahu](#)

Sestava displeje

Dell™ Studio XPS™ 1340 servisní příručka

- [Vyjmutí sestavy displeje](#)
- [Nasazení sestavy displeje](#)

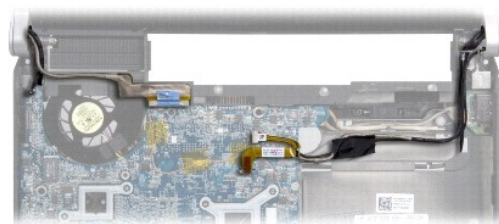
- ⚠ **VAROVÁNÍ:** Před manipulací uvnitř počítače si přečtěte bezpečnostní informace dodané s počítačem. Další informace o vhodných bezpečných postupech naleznete na webové stránce **Soulad s předpisy** na adrese www.dell.com/regulatory_compliance.
- ⚠ **UPOZORNĚNÍ:** Chcete-li předejít elektrostatickému výboji, použijte uzemňovací náramek nebo se opakovaně dotýkejte nenalakovaného kovového povrchu (například konektoru na zadní straně počítače).
- ⚠ **UPOZORNĚNÍ:** Opravy počítače smí provádět pouze kvalifikovaný servisní technik. Na škody způsobené nekvalifikovaným zásahem, který nebyl schválen společností Dell™, se nevztahuje záruka.
- ⚠ **UPOZORNĚNÍ:** Chcete-li zabránit poškození základní desky, musíte před provedením servisního zásahu na počítači vyjmout baterii z vyhrazeného prostoru (viz část [Před manipulací uvnitř počítače](#)).
- ⚠ **UPOZORNĚNÍ:** Abyste se vyhnuli poškození displeje, nedemontujte v poli sestavu displeje Edge-to-Edge.

Vyjmutí sestavy displeje

1. Postupujte podle pokynů v části [Než začnete](#).
2. Sejměte opěrku rukou (viz část [Sejmutí opěrky rukou](#)).
3. Vyjměte optickou jednotku (viz část [Vyjmutí optické jednotky](#)).
4. Před odpojením anténních kabelů karet Mini-Card z vodiček si důkladně prohlédněte jejich vedení a umístění.



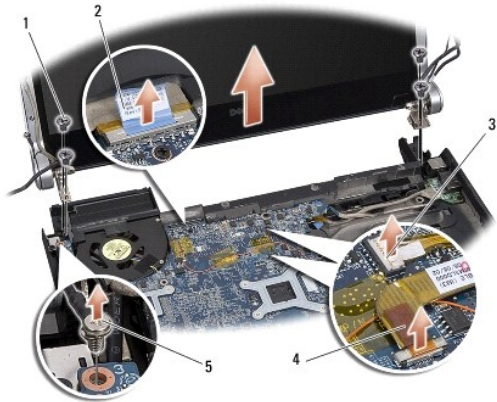
5. Vytáhněte kabely karet Mini-Card přes základní desku, aby nezůstaly v základně počítače.
6. Všímněte si vedení kabelu displeje, kabelu indikátorů a kabelu kamery.



7. Vyšroubujte šroubek zemního kabelu displeje, který připevňuje zemnicí kabel displeje k základní desce.

8. Odpojte kabel displeje, kabel indikátorů a kabel kamery z konektorů základní desky a odpojte kabely z vodiček.
9. Vyšroubujte čtyři šroubky (dva na každé straně), které připevňují sestavu displeje k základně počítače.
10. Odeberte sestavu displeje z počítače.

➔ **UPOZORNĚNÍ:** Abyste se vyhnuli poškození displeje, nedemontujte sestavu displeje Edge-to-Edge.



1	šroubky (celkem 4; 2 na každé straně)	2	poutko kabelu displeje
3	konektor kabelu indikátoru	4	konektor kabelu kamery
5	uzemňovací šroub kabelu displeje		

Nasazení sestavy displeje

➔ **UPOZORNĚNÍ:** Abyste se vyhnuli poškození displeje, nedemontujte sestavu displeje Edge-to-Edge.

1. Umístěte sestavu displeje na své místo a zašroubujte čtyři šrouby (dva na každé straně), které sestavu displeje připevňují.
2. Zašroubujte šroubek zemnicího kabelu displeje, který připevňuje zemnicí kabel displeje k základní desce.
3. Opatrně zasuňte anténní kabely karty Mini-Card přes základní desku do vodiček.
4. Připojte kabely karty Mini-Card ke kartám Mini-Card, pokud jsou použity (viz část [Zasazení karty Mini-Card](#)).
5. Vedďte kabel indikátoru a kamery určenými trasami a připojte tyto kabely k odpovídajícím konektorům na systémové desce.
6. Namontujte optickou jednotku (viz část [Montáž optické jednotky](#)).
7. Nasaďte opěrku rukou (viz část [Nasazení opěrky rukou](#)).

➔ **UPOZORNĚNÍ:** Před zapnutím počítače namontujte zpět všechny šrouby. Ujistěte se, že žádné nezůstaly volně uvnitř počítače. Pokud tak neučiníte, může dojít k poškození počítače.

[Zpět na stránku obsahu](#)

[Zpět na stránku obsahu](#)

Konektor eSATA

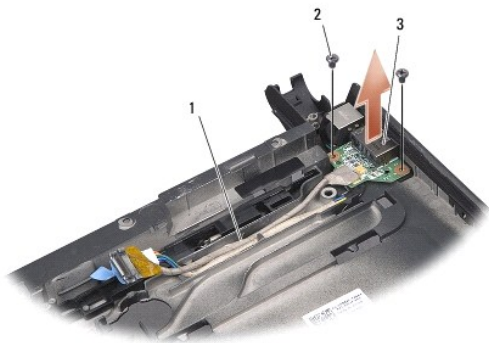
Dell™ Studio XPS™ 1340 servisní příručka

- [Vyjmutí konektoru eSATA](#)
- [Zasazení konektoru eSATA](#)

- VAROVÁNÍ:** Před manipulací uvnitř počítače si přečtěte bezpečnostní informace dodané s počítačem. Další informace o vhodných bezpečných postupech naleznete na webové stránce Soulad s předpisy na adrese www.dell.com/regulatory_compliance.
- ➡ **UPOZORNĚNÍ:** Chcete-li předejít elektrostatickému výboji, použijte uzemňovací náramek nebo se opakovaně dotýkejte nenalakovaného kovového povrchu (například konektoru na zadní straně počítače).
- ➡ **UPOZORNĚNÍ:** Opravy počítače smí provádět pouze kvalifikovaný servisní technik. Na škody způsobené nekvalifikovaným zásahem, který nebyl schválen společností Dell™, se nevztahuje záruka.
- ➡ **UPOZORNĚNÍ:** Chcete-li zabránit poškození základní desky, musíte před provedením servisního zásahu na počítači vyjmout baterii z vyhrazeného prostoru (viz část [Před manipulací uvnitř počítače](#)).

Vyjmutí konektoru eSATA

1. Postupujte podle pokynů v části [Před manipulací uvnitř počítače](#).
2. Odmontujte sestavu displeje (viz část [Vyjmutí sestavy displeje](#)).
3. Vyjměte základní desku (viz část [Demontáž základní desky](#)).
4. Vyšroubujte dva šroubky, které připevňují konektor eSATA.
5. Vyjměte kabel eSATA z vodička.
6. Vyjměte konektor eSATA a kabel ze základny počítače.



1	vedení kabelu	2	šroubky (2)
3	konektor eSATA		

Zasazení konektoru eSATA

1. Vložte konektor eSATA do základny počítače.
2. Zašroubujte dva šroubky, které připevňují konektor eSATA.
3. Zaveďte kabel eSATA do vodička.
4. Připojte kabel eSATA ke konektoru základní desky.

 **UPOZORNĚNÍ:** Před zapnutím počítače namontujte zpět všechny šrouby. Ujistěte se, že žádné nezůstaly volně uvnitř počítače. Pokud tak neučiníte, může dojít k poškození počítače.

5. Nasaďte základní desku (viz část [Nasazení základní desky](#)).
6. Namontujte sestavu displeje (viz část [Nasazení sestavy displeje](#)).

[Zpět na stránku obsahu](#)

[Zpět na stránku obsahu](#)

Pevný disk

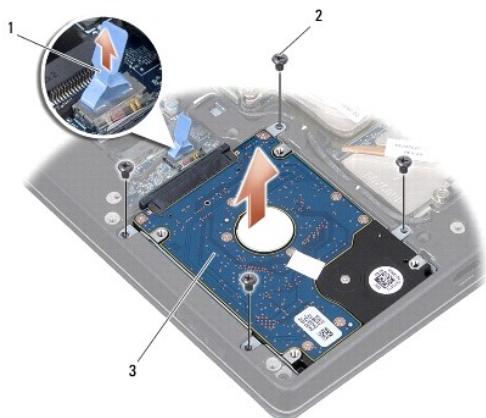
Dell™ Studio XPS™ 1340 servisní příručka

- [Vyjmutí pevného disku](#)
- [Zasazení pevného disku](#)

- ⚠ **VAROVÁNÍ:** Pokud se chystáte vyjmout pevný disk z počítače a disk je horký, *nedotýkejte se kovového povrchu disku*.
- ⚠ **VAROVÁNÍ:** Před manipulací uvnitř počítače si přečtěte bezpečnostní informace dodané s počítačem. Další informace o vhodných bezpečných postupech naleznete na webové stránce [Soulad s předpisy](#) na adrese www.dell.com/regulatory_compliance.
- ➡ **UPOZORNĚNÍ:** Abyste zabránili ztrátě dat, počítač před vyjmutím pevného disku vypněte (viz část [Vypnutí počítače](#)). Nevyjímejte pevný disk, pokud je počítač zapnutý nebo v režimu spánku.
- ➡ **UPOZORNĚNÍ:** Pevné disky jsou extrémně křehké. Při manipulaci s pevným diskem buďte velmi opatrní.
- ➡ **UPOZORNĚNÍ:** Opravy počítače smí provádět pouze kvalifikovaný servisní technik. Na škody způsobené neoprávněným servisním zásahem se nevztahuje záruka.
- ➡ **UPOZORNĚNÍ:** Chcete-li zabránit poškození základní desky, musíte před provedením servisního zásahu na počítači vyjmout baterii z vyhrazeného prostoru (viz část [Před manipulací uvnitř počítače](#)).
- 📌 **POZNÁMKA:** Společnost Dell nezaručuje kompatibilitu ani neposkytuje podporu pro pevné disky získané z jiných zdrojů než od společnosti Dell.
- 📌 **POZNÁMKA:** Pokud instalujete pevný disk od jiného dodavatele, než od společnosti Dell, musíte nainstalovat operační systém, ovladače a nástroje na nový disk (viz [Průvodce technologiemi Dell](#)).

Vyjmutí pevného disku

1. Postupujte podle pokynů v části [Než začnete](#).
 2. Sejměte spodní kryt (viz část [Sejmutí spodního krytu](#)).
 3. Vyjměte čtyři šrouby upevňující sestavu pevného disku k základně počítače.
 4. Zatáhněte za modrou příchytka a odpojte sestavu pevného disku od konektoru systémové desky.
 5. Vyjměte pevný disk ze základny počítače.
- ➡ **UPOZORNĚNÍ:** Když není pevný disk instalován v počítači, uchovávejte jej v ochranném antistatickém obalu (viz [Ochrana před elektrostatickým výbojem v bezpečnostních informacích dodaných s počítačem](#)).



1	modrá příchytka	2	šrouby (4)
3	sestava pevného disku		

6. Vytáhněte mezikus a oddělte jej od pevného disku.

7. Vyšroubujte čtyři šroubky, které připevňují držák pevného disku k pevnému disku a držák vyjměte.



1	modrá přičytka	2	mezikus
3	držák pevného disku	4	šrouby (4)

Zasazení pevného disku

1. Vyjměte nový pevný disk z obalu.

Původní balení uschovejte pro případnou pozdější úschovu či transport disku.

➡ **UPOZORNĚNÍ:** Rovnoměrným tlakem disk zasuňte na jeho místo. Použijete-li nepřiměřenou sílu, můžete poškodit konektor.

2. Nasaďte držák pevného disku a čtyři šroubky, které připevňují držák k pevnému disku.

3. Připojte k pevnému disku mezikus.

4. Vložte jednotku pevného disku do základny počítače.

5. Nasaďte čtyři šrouby upevňující sestavu pevného disku k počítači.

6. Nasaďte spodní kryt (viz část [Nasazení spodního krytu](#)).

➡ **UPOZORNĚNÍ:** Před zapnutím počítače namontujte zpět všechny šrouby. Ujistěte se, že žádné nezůstaly volně uvnitř počítače. Pokud tak neučiníte, může dojít k poškození počítače.

7. Zasuňte baterii do pozice, dokud nezapadne na místo.

8. Nainstalujte operační systém do počítače podle potřeby (viz *Průvodce technologiemi Dell*).

9. Nainstalujte ovladače a nástroje do počítače podle potřeby (viz *Průvodce technologiemi Dell*).

[Zpět na stránku obsahu](#)

[Zpět na stránku obsahu](#)

Zadní krytky

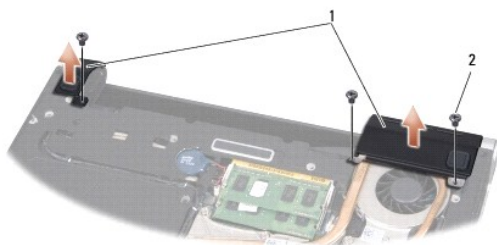
Dell™ Studio XPS™ 1340 servisní příručka

- [Vyjmutí zadních krytek](#)
- [Zasazení zadních krytek](#)

- ⚠ **VAROVÁNÍ:** Před manipulací uvnitř počítače si přečtěte bezpečnostní informace dodané s počítačem. Další informace o vhodných bezpečných postupech naleznete na webové stránce Soulad s předpisy na adrese www.dell.com/regulatory_compliance.
- ⚠ **VAROVÁNÍ:** Před prováděním těchto postupů vypněte počítač, odpojte napájecí adaptér z elektrické zásuvky, odpojte modem od počítače a ze síťové zásuvky a nakonec ostatní vnější kabely od počítače.
- ⚠ **UPOZORNĚNÍ:** Chcete-li předejít elektrostatickému výboji, použijte uzemňovací náramek nebo se opakovaně dotýkejte nenalakovaného kovového povrchu (například konektoru na zadní straně počítače).
- ⚠ **UPOZORNĚNÍ:** Opravy počítače smí provádět pouze kvalifikovaný servisní technik. Na škody způsobené nekvalifikovaným zásahem, který nebyl schválen společností Dell™, se nevztahuje záruka.
- ⚠ **UPOZORNĚNÍ:** Abyste zabránili poškození základní desky, je třeba před zahájením prací uvnitř počítače vyjmout baterii z její pozice (viz část [Před manipulací uvnitř počítače](#)).

Vyjmutí zadních krytek

1. Postupujte podle pokynů v části [Než začnete](#).
2. Sejměte spodní kryt (viz část [Sejmutí spodního krytu](#)).
3. Vyšroubujte tři šroubky, které připevňují levé i pravé zadní krytky k základně počítače.
4. Vyjměte zadní krytky ze základny počítače.



1	zadní krytky	2	šroubky (3)
---	--------------	---	-------------

Zasazení zadních krytek

1. Zasaďte zadní krytky.
2. Našroubujte tři šroubky, které připevňují levé i pravé zadní krytky k základně počítače.
3. Nasaďte spodní kryt (viz část [Nasazení spodního krytu](#)).
4. Zasuňte baterii do pozice, dokud nezapadne na místo.

[Zpět na stránku obsahu](#)

[Zpět na stránku obsahu](#)

Klávesnice

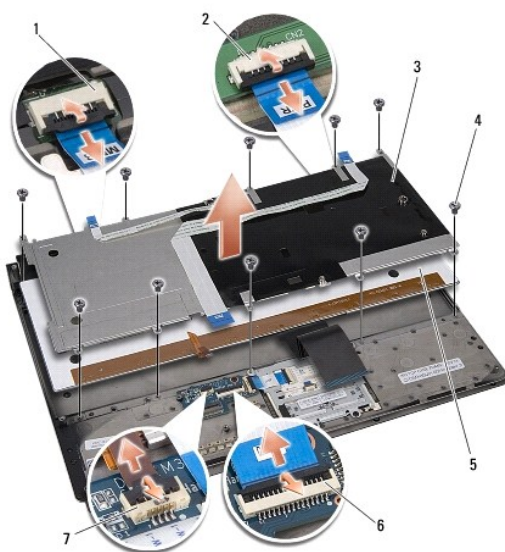
Dell™ Studio XPS™ 1340 servisní příručka

- [Vyjmutí klávesnice](#)
- [Zasazení klávesnice](#)

- ⚠ **VAROVÁNÍ:** Před manipulací uvnitř počítače si přečtěte bezpečnostní informace dodané s počítačem. Další informace o vhodných bezpečných postupech naleznete na webové stránce [Soulad s předpisy](http://www.dell.com/regulatory_compliance) na adrese www.dell.com/regulatory_compliance.
- ⚠ **UPOZORNĚNÍ:** Chcete-li předejít elektrostatickému výboji, použijte uzemňovací náramek nebo se opakovaně dotýkejte nenalakovaného kovového povrchu (například konektoru na zadní straně počítače).
- ⚠ **UPOZORNĚNÍ:** Opravy počítače smí provádět pouze kvalifikovaný servisní technik. Na škody způsobené nekvalifikovaným zásahem, který nebyl schválen společností Dell™, se nevztahuje záruka.
- ⚠ **UPOZORNĚNÍ:** Chcete-li zabránit poškození základní desky, musíte před provedením servisního zásahu na počítači vyjmout baterii z vyhrazeného prostoru (viz část [Před manipulací uvnitř počítače](#)).

Vyjmutí klávesnice

1. Postupujte podle pokynů v části [Než začnete](#).
 2. Sejměte opěrku rukou (viz část [Sejmutí opěrky rukou](#)).
 3. Otočte opěrku rukou a odšroubujte deset šroubků, které připevňují klávesnici k opěrce rukou.
- ⚠ **UPOZORNĚNÍ:** Tlačítka klávesnice jsou křehká, snadno vypadnou a výměna je časově náročná. Při vyjímání klávesnice a manipulaci s ní buďte opatrní.
4. Odpojte od konektorů kabel multimediální desky a kabel desky napájení.
 5. Odpojte od konektoru kabel duální multimediální desky/desky napájení.
 6. Odpojte od konektoru kabel podsvícení klávesnice (dostupnost se liší podle oblasti).
 7. Odstraňte kryt klávesnice.
 8. Vyjměte klávesnici z opěrky rukou.



1	konektor kabelu multimediální desky	2	konektor kabelu desky napájení
---	-------------------------------------	---	--------------------------------

3	kryt klávesnice	4	šroubky (10)
5	klávesnice	6	konektor kabelu multimediální desky/desky napájení
7	konektor kabelu podsvícení klávesnice (dostupnost se liší podle oblasti)		

Zasazení klávesnice

1. Vložte klávesnici do opěrky rukou.
2. Vyrovnajte kryt klávesnice nad dírky šroubků na opěrce rukou.
3. Zašroubujte deset šroubků, které připevňují klávesnici ke krytu na opěrce rukou.
4. Připojte kabel podsvícení klávesnice (dostupnost se liší podle oblasti) do konektoru.
5. Připojte kabel multimediální desky a kabel desky napájení do konektorů.
6. Připojte kabel duální multimediální desky/desky napájení do konektoru.

 **UPOZORNĚNÍ:** Tlačítka klávesnice jsou křehká, snadno vypadnou a výměna je časově náročná. Při vyjímání klávesnice a manipulaci s ní buďte opatrní.

7. Nasaďte opěrku rukou (viz část [Nasazení opěrky rukou](#)).

[Zpět na stránku obsahu](#)

[Zpět na stránku obsahu](#)

Panel indikátorů

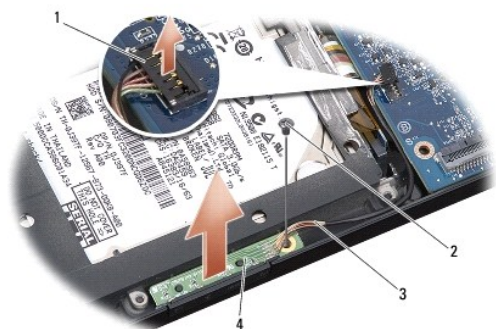
Dell™ Studio XPS™ 1340 servisní příručka

- [Vymutí panelu indikátorů](#)
- [Zasazení panelu indikátorů](#)

- ⚠ **VAROVÁNÍ:** Před manipulací uvnitř počítače si přečtěte bezpečnostní informace dodané s počítačem. Další informace o vhodných bezpečných postupech naleznete na webové stránce **Soulad s předpisy** na adrese www.dell.com/regulatory_compliance.
- ⚠ **UPOZORNĚNÍ:** Chcete-li předejít elektrostatickému výboji, použijte uzemňovací náramek nebo se opakovaně dotýkejte nenalakovaného kovového povrchu (například konektoru na zadní straně počítače).
- ⚠ **UPOZORNĚNÍ:** Opravy počítače smí provádět pouze kvalifikovaný servisní technik. Na škody způsobené nekvalifikovaným zásahem, který nebyl schválen společností Dell™, se nevztahuje záruka.
- ⚠ **UPOZORNĚNÍ:** Chcete-li zabránit poškození základní desky, musíte před provedením servisního zásahu na počítači vyjmout baterii z vyhrazeného prostoru (viz část [Před manipulací uvnitř počítače](#)).

Vymutí panelu indikátorů

1. Postupujte podle pokynů v části [Než začnete](#).
2. Sejměte opěrku rukou (viz část [Sejmutí opěrky rukou](#)).
3. Odpojte kabel panelu indikátorů z konektoru systémové desky.
4. Vyšroubujte šroubek, který připevňuje panel indikátorů k základně počítače.
5. Vyměňte panel indikátorů z počítače.



1	konektor kabelu panelu indikátorů	2	šroub
3	kabel indikátorů	4	panel indikátorů

Zasazení panelu indikátorů

1. Vložte panel indikátorů do základny počítače.
2. Zašroubujte šroubek, který připevňuje panel indikátorů k základně počítače.
3. Připojte kabel indikátorů ke konektoru systémové desky.
4. Nasaďte opěrku rukou (viz část [Nasazení opěrky rukou](#)).

[Zpět na stránku obsahu](#)

[Zpět na stránku obsahu](#)

Paměť

Dell™ Studio XPS™ 1340 servisní příručka

- [Vyjmutí paměťových modulů](#)
- [Zasazení paměťového modulu](#)

VAROVÁNÍ: Před manipulací uvnitř počítače si přečtěte bezpečnostní informace dodané s počítačem. Další informace o vhodných bezpečných postupech naleznete na webové stránce **Soulad s předpisy** na adrese www.dell.com/regulatory_compliance.

⚠ **UPOZORNĚNÍ:** Chcete-li předejít elektrostatickému výboji, použijte uzemňovací náramek nebo se opakovaně dotýkejte nenalakovaného kovového povrchu (například konektoru na zadní straně počítače).

⚠ **UPOZORNĚNÍ:** Opravy počítače smí provádět pouze kvalifikovaný servisní technik. Na škody způsobené nekvalifikovaným zásahem, který nebyl schválen společností Dell™, se nevztahuje záruka.

⚠ **UPOZORNĚNÍ:** Chcete-li zabránit poškození základní desky, musíte před provedením servisního zásahu na počítači vyjmout baterii z vyhrazeného prostoru (viz část [Před manipulací uvnitř počítače](#)).

Paměť počítače můžete navýšit instalací paměťových modulů na systémovou desku. Informace o pamětech podporovaných tímto počítačem najdete v *Průvodce instalací* v části „Specifikace“. Instalujte pouze paměťové moduly určené pro tento počítač.

📌 **POZNÁMKA:** Na paměťové moduly zakoupené od společnosti Dell se vztahuje záruka poskytovaná na počítač.

Počítač má dvě patice SODIMM, obě přístupné pro uživatele-a to ze spodní strany počítače. Paměťový modul DIMM B je umístěn přímo nad paměťovým modulem DIMM A, který je umístěn na spodní straně počítače.

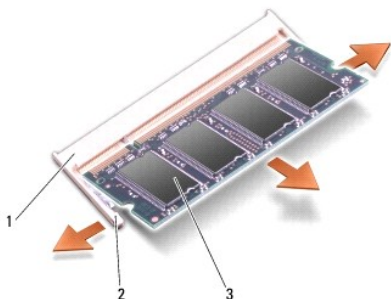
⚠ **UPOZORNĚNÍ:** Potřebujete-li nainstalovat paměťové moduly do obou konektorů, nainstalujte nejprve paměťový modul do konektoru DIMM A a teprve potom do konektoru označeného DIMM B.

Vyjmutí paměťových modulů

1. Postupujte podle pokynů v části [Než začnete](#).
2. Sejměte spodní kryt (viz část [Sejmutí spodního krytu](#)).

⚠ **UPOZORNĚNÍ:** Chcete-li předejít poškození konektoru paměťového modulu, nepoužívejte k roztahení zajišťovacích spon paměťového modulu žádné nástroje.

3. Roztáhněte zajišťovací spony na každém konci modulu opatrně prsty tak, aby modul lehce vyskočil.
4. Vyjměte modul z konektoru.



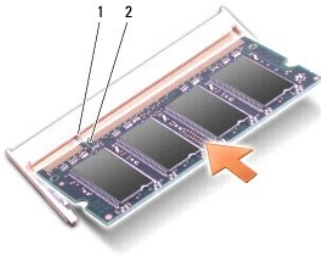
1	konektor paměťového modulu	2	zajišťovací spony (2)
3	paměťový modul		

Zasazení paměťového modulu

1. Srovnějte výřez v konektoru na okraji modulu se západkou na slotu.

2. Zasuňte modul do slotu pod úhlem 45° a zatlačte jej směrem dolů, dokud s klapnutím nezapadne na své místo. Pokud neucítíte zaklapnutí, vyjměte modul a zasuňte jej znovu.

POZNÁMKA: Nebude-li paměťový modul nainstalován správně, počítač se nemusí spustit.



1	západka	2	výřez
---	---------	---	-------

UPOZORNĚNÍ: Pokud nelze kryt zavřít, vyjměte modul a znovu jej nainstalujte. Pokus zavřít kryt silou může vést k poškození počítače.

3. Nasaďte spodní kryt (viz část [Nasazení spodního krytu](#)).
4. Vložte baterii do její pozice nebo zapojte napájecí adaptér do počítače a elektrické zásuvky.
5. Zapněte počítač.

Počítač při spuštění nalezne další paměť a automaticky aktualizuje informace o konfiguraci systému.

Chcete-li ověřit velikost paměti instalované v počítači, klepněte na tlačítko **Start** → **Nápověda a podpora** → **Systémové informace Dell**.

[Zpět na stránku obsahu](#)

[Zpět na stránku obsahu](#)

Bezdrátová karta Mini-Card

Dell™ Studio XPS™ 1340 servisní příručka

- [Vyjmutí karty Mini-Card](#)
- [Zasazení karty Mini-Card](#)

- ⚠ **VAROVÁNÍ:** Před manipulací uvnitř počítače si přečtěte bezpečnostní informace dodané s počítačem. Další informace o vhodných bezpečných postupech naleznete na webové stránce [Soulad s předpisy](http://www.dell.com/regulatory_compliance) na adrese www.dell.com/regulatory_compliance.
- ⚠ **UPOZORNĚNÍ:** Chcete-li předejít elektrostatickému výboji, použijte uzemňovací náramek nebo se opakovaně dotýkejte nenalakovaného kovového povrchu (například konektoru na zadní straně počítače).
- ⚠ **UPOZORNĚNÍ:** Opravy počítače smí provádět pouze kvalifikovaný servisní technik. Na škody způsobené nekvalifikovaným zásahem, který nebyl schválen společností Dell™, se nevztahuje záruka.
- ⚠ **UPOZORNĚNÍ:** Chcete-li zabránit poškození základní desky, musíte před provedením servisního zásahu na počítači vyjmout baterii z vyhrazeného prostoru (viz část [Před manipulací uvnitř počítače](#)).
- 📌 **POZNÁMKA:** Společnost Dell nezaručuje kompatibilitu ani neposkytuje podporu pro karty Mini-Card získané z jiných zdrojů než od společnosti Dell.

Pokud jste si objednali počítač s bezdrátovou kartou Mini-Card, je karta již nainstalovaná.

Počítač má tři sloty pro kartu Mini-Card:

- 1 dva sloty Mini-Card plné velikosti
- 1 jeden slot Mini-Card poloviční velikosti

Podporované typy karet Mini-Card jsou tyto:

- 1 Bezdrátová místní síť (WLAN) — karta Mini-Card poloviční velikosti
- 1 Mobilní širokopásmové připojení nebo bezdrátová síť WWAN — karta Mini-Card plné velikosti
- 1 Bezdrátová osobní síť (WPAN) nebo interní karta s bezdrátovou technologií Bluetooth® — karta Mini-Card plné velikosti

📌 **POZNÁMKA:** Počítač podporuje pouze dvě karty Mini-Card plné velikosti a jednu kartu Mini-Card poloviční velikosti.

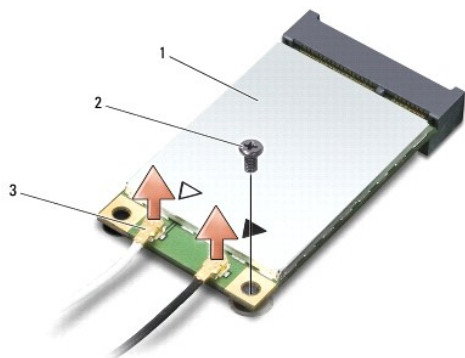
📌 **POZNÁMKA:** Slot WLAN podporuje kartu Mini-Card poloviční velikosti.

📌 **POZNÁMKA:** V závislosti na konfiguraci systému při jeho prodeji mohou mít jeden nebo více slotů karet Mini-Card již tuto kartu nainstalovanou.

Vyjmutí karty Mini-Card

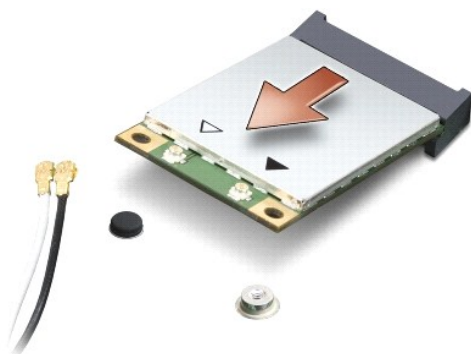
1. Postupujte podle pokynů v části [Než začnete](#).
2. Sejměte spodní kryt (viz část [Sejmutí spodního krytu](#)).
3. Odpojte anténní kabely od karty Mini-Card.

📌 **POZNÁMKA:** Pokud vyjímáte kartu Mini-Card WPAN, odpojte od ní modrý anténní kabel.



1	karta Mini-Card	2	šroub	3	konektory anténního kabelu (2)
---	-----------------	---	-------	---	--------------------------------

4. Vyšroubujte šroubek, který připevňuje kartu Mini-Card k systémové desce.
5. Vyjměte kartu Mini-Card z konektoru systémové desky.



UPOZORNĚNÍ: Pokud není karta Mini-Card v počítači, uchovávejte ji v ochranném antistatickém obalu. Další informace najdete v části Ochrana před elektrostatickým výbojem v bezpečnostních informacích dodaných s počítačem.

Zasazení karty Mini-Card

1. Vyjměte novou kartu Mini-Card z obalu.

UPOZORNĚNÍ: Rovnoměrným tlakem kartu zasuňte na její místo. Použijete-li nepřiměřenou sílu, můžete poškodit konektor.

2. Vložte konektor karty Mini-Card pod úhlem 45 stupňů do příslušného konektoru systémové desky. Konektor karty WLAN je např. označen WLAN apod.
3. Zatlačte druhý konec karty Mini-Card do slotu na základní desce.
4. Nasaďte zajišťovací šroub.
5. Připojte k instalované kartě Mini-Card příslušné anténní kabely. Následující tabulka uvádí barevné schéma anténních kabelů pro karty Mini-Card podporované tímto počítačem.

Konektory na kartě Mini-Card	Barevné schéma anténních kabelů
WWAN (2 anténní kabely)	
Hlavní WWAN (bílý trojúhelník)	bílý s šedým proužkem
Pomocná WWAN (černý trojúhelník)	černý s šedým proužkem
WLAN (2 anténní kabely)	
Hlavní WLAN (bílý trojúhelník)	bílý
Pomocný WLAN (černý trojúhelník)	černý
WPAN (jeden anténní kabel)	
WPAN	modrý

6. Nepoužité anténní kabely uschovejte v ochranném mylarovém pouzdře.
7. Nasaďte spodní kryt (viz část [Nasazení spodního krytu](#)).
8. Zasuňte baterii do pozice, dokud nezapadne na místo.
9. Nainstalujte potřebné ovladače a nástroje. Další informace získáte v *Průvodci technologiemi Dell*.

POZNÁMKA: Pokud instalujete komunikační kartu z jiného zdroje než od společnosti Dell, je nutné nainstalovat příslušné ovladače a nástroje. Další informace o specifických ovladačích viz *Průvodce technologiemi Dell*.

[Zpět na stránku obsahu](#)

[Zpět na stránku obsahu](#)

Optická jednotka

Dell™ Studio XPS™ 1340 servisní příručka

- [Vyjmutí optické jednotky](#)
- [Montáž optické jednotky](#)

- ⚠ **VAROVÁNÍ:** Před manipulací uvnitř počítače si přečtěte bezpečnostní informace dodané s počítačem. Další informace o vhodných bezpečných postupech naleznete na webové stránce **Soulad s předpisy** na adrese www.dell.com/regulatory_compliance.
- ⚠ **UPOZORNĚNÍ:** Chcete-li předejít elektrostatickému výboji, použijte uzemňovací náramek nebo se opakovaně dotýkejte nenalakovaného kovového povrchu (například konektoru na zadní straně počítače).
- ⚠ **UPOZORNĚNÍ:** Opravy počítače smí provádět pouze kvalifikovaný servisní technik. Na škody způsobené nekvalifikovaným zásahem, který nebyl schválen společností Dell™, se nevztahuje záruka.
- ⚠ **UPOZORNĚNÍ:** Chcete-li zabránit poškození základní desky, musíte před provedením servisního zásahu na počítači vyjmout baterii z vyhrazeného prostoru (viz část [Před manipulací uvnitř počítače](#)).

Vyjmutí optické jednotky

1. Postupujte podle pokynů v části [Než začnete](#).
2. Sejměte opěrku rukou (viz část [Sejmutí opěrky rukou](#)).
3. Otočte počítač a vyjměte šroubek, který připevňuje optickou jednotku k základně počítače.



4. Otočte počítač a vyjměte dva šroubky, které připevňují optickou jednotku k systémové základně.



1	šroubky (2)	2	optická jednotka
3	mezikus		

5. Vyjměte optickou jednotku z počítače.



6. Oddělte mezikus od optické jednotky.
-

Montáž optické jednotky

1. Připojte mezikus k optické jednotce.
 2. Vložte optickou jednotku do základny počítače.
 3. Zašroubujte dva šroubky, které připevňují optickou jednotku k systémové desce.
 4. Otočte počítač a vyjměte šroubek, který připevňuje optickou jednotku k základně počítače.
 5. Nasaďte opěrku rukou (viz část [Nasazení opěrky rukou](#)).
-

[Zpět na stránku obsahu](#)

[Zpět na stránku obsahu](#)

Opěrka rukou

Dell™ Studio XPS™ 1340 servisní příručka

- [Sejmutí opěrky rukou](#)
- [Nasazení opěrky rukou](#)

- ⚠ **VAROVÁNÍ:** Před manipulací uvnitř počítače si přečtěte bezpečnostní informace dodané s počítačem. Další informace o vhodných bezpečných postupech naleznete na webové stránce **Soulad s předpisy** na adrese www.dell.com/regulatory_compliance.
- ⚠ **UPOZORNĚNÍ:** Chcete-li předejít elektrostatickému výboji, použijte uzemňovací náramek nebo se opakovaně dotýkejte nenalakovaného kovového povrchu (například konektoru na zadní straně počítače).
- ⚠ **UPOZORNĚNÍ:** Opravy počítače smí provádět pouze kvalifikovaný servisní technik. Na škody způsobené nekvalifikovaným zásahem, který nebyl schválen společností Dell™, se nevztahuje záruka.
- ⚠ **UPOZORNĚNÍ:** Chcete-li zabránit poškození základní desky, musíte před provedením servisního zásahu na počítači vyjmout baterii z vyhrazeného prostoru (viz část [Před manipulací uvnitř počítače](#)).

Sejmutí opěrky rukou

1. Postupujte podle pokynů v části [Než začnete](#).
2. Sejměte spodní kryt (viz část [Sejmutí spodního krytu](#)).
3. Sejměte zadní krytky (viz část [Vyjmutí zadních krytek](#)).
4. Vyšroubujte patnáct šroubků ze základny počítače.



5. Otočte počítač vzhůru nohama.



1	konektor kabelu klávesnice	2	konektor kabelu dceřinné desky
3	opěrka rukou		

- Uchopte opěrku vzadu uprostřed a prsty ji opatrně uvolněte ze základny počítače zvednutím její vnitřní části a tažením za vnější část.
- Odpojte kabel dceřinné desky a kabel klávesnice z odpovídajících konektorů na systémové desce.

UPOZORNĚNÍ: Opěrku rukou od základny počítače odděľujte opatrně tak, abyste ji nepoškodili.

- Vyjměte opěrku rukou ze základny počítače.

Nasazení opěrky rukou

- Srovnajte opěrku rukou se základnou počítače.
- Připojte kabel dceřinné desky a kabel klávesnice do odpovídajících konektorů na systémové desce a jemně zatlačte opěrku rukou na své místo.
- Otočte počítač a zašroubujte patnáct šroubků do základny počítače.
- Nasaďte zadní krytky (viz část [Nasazení zadních krytek](#)).
- Nasaďte spodní kryt (viz část [Nasazení spodního krytu](#)).
- Zasuňte baterii do pozice, dokud nezapadne na místo.

[Zpět na stránku obsahu](#)

[Zpět na stránku obsahu](#)

Konektor napájecího adaptéru

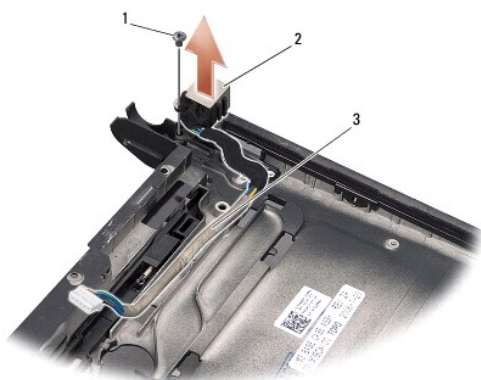
Dell™ Studio XPS™ 1340 servisní příručka

- [Vyjmutí konektoru napájecího adaptéru](#)
- [Zasazení konektoru napájecího adaptéru](#)

- ⚠ **VAROVÁNÍ:** Před manipulací uvnitř počítače si přečtěte bezpečnostní informace dodané s počítačem. Další informace o vhodných bezpečných postupech naleznete na webové stránce [Soulad s předpisy](http://www.dell.com/regulatory_compliance) na adrese www.dell.com/regulatory_compliance.
- ➡ **UPOZORNĚNÍ:** Chcete-li předejít elektrostatickému výboji, použijte uzemňovací náramek nebo se opakovaně dotýkejte nenalakovaného kovového povrchu (například konektoru na zadní straně počítače).
- ➡ **UPOZORNĚNÍ:** Opravy počítače smí provádět pouze kvalifikovaný servisní technik. Na škody způsobené nekvalifikovaným zásahem, který nebyl schválen společností Dell™, se nevztahuje záruka.
- ➡ **UPOZORNĚNÍ:** Chcete-li zabránit poškození základní desky, musíte před provedením servisního zásahu na počítači vyjmout baterii z vyhrazeného prostoru (viz část [Před manipulací uvnitř počítače](#)).

Vyjmutí konektoru napájecího adaptéru

1. Postupujte podle pokynů v části [Než začnete](#).
2. Vyjměte konektor eSATA (viz část [Vyjmutí konektoru eSATA](#)).
3. Vyšroubujte šroubek, který zajišťuje konektor napájecího adaptéru.
4. Vyjměte kabel napájecího adaptéru z jeho vodička.
5. Vyjměte konektor napájecího adaptéru a kabel ze základny počítače.



1	šroub	2	konektor napájecího adaptéru
3	vedení kabelu		

Zasazení konektoru napájecího adaptéru

1. Vložte konektor napájecího adaptéru do základny počítače.
 2. Zašroubujte šroubek, který zajišťuje konektor napájecího adaptéru.
 3. Zaveďte kabel napájecího adaptéru do vodička.
- ➡ **UPOZORNĚNÍ:** Před zapnutím počítače namontujte zpět všechny šrouby. Ujistěte se, že žádné nezůstaly volně uvnitř počítače. Pokud tak neučiníte, může dojít k poškození počítače.

4. Vložte konektor eSATA (viz část [Zasazení konektoru eSATA](#)).

[Zpět na stránku obsahu](#)

[Zpět na stránku obsahu](#)

Základní deska

Dell™ Studio XPS™ 1340 servisní příručka

- [Demontáž základní desky](#)
- [Nasazení základní desky](#)

VAROVÁNÍ: Před manipulací uvnitř počítače si přečtěte bezpečnostní informace dodané s počítačem. Další informace o vhodných bezpečných postupech naleznete na webové stránce **Soulad s předpisy** na adrese www.dell.com/regulatory_compliance.

➡ **UPOZORNĚNÍ:** Chcete-li předejít elektrostatickému výboji, použijte uzemňovací náramek nebo se opakovaně dotýkejte nenalakovaného kovového povrchu (například konektoru na zadní straně počítače).

➡ **UPOZORNĚNÍ:** Opravy počítače smí provádět pouze kvalifikovaný servisní technik. Na škody způsobené nekvalifikovaným zásahem, který nebyl schválen společností Dell™, se nevztahuje záruka.

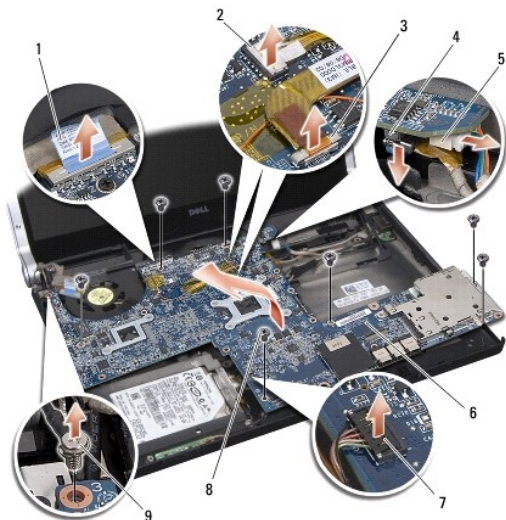
➡ **UPOZORNĚNÍ:** Chcete-li zabránit poškození základní desky, musíte před provedením servisního zásahu na počítači vyjmout baterii z vyhrazeného prostoru (viz část [Před manipulací uvnitř počítače](#)).

Čip systému BIOS na základní desce obsahuje výrobní číslo (Service Tag), viditelné rovněž na štítku s čárovým kódem na spodní straně počítače. Souprava pro výměnu základní desky obsahuje disk CD, který obsahuje nástroj pro přenos servisního štítku na náhradní základní desku.

➡ **UPOZORNĚNÍ:** Karty a jiné komponenty držte vždy za hrany, snažte se nedotýkat kolíků a kontaktů.

Demontáž základní desky

1. Postupujte podle pokynů v části [Než začnete](#).
2. Sejměte spodní kryt (viz část [Sejmutí spodního krytu](#)).
3. Vyjměte knoflíkovou baterii (viz část [Vyjmutí knoflíkové baterie](#)).
4. Vyjměte pevný disk (viz část [Vyjmutí pevného disku](#)).
5. Demontujte paměťové moduly (viz část [Vyjmutí paměťových modulů](#)).
6. Sejměte zadní krytky (viz část [Vyjmutí zadních krytek](#)).
7. Vyjměte chladiče procesoru (viz části [Vyjmutí chladiče centrálního procesoru](#) a [Vyjmutí chladiče/ventilátoru grafického procesoru](#)).
8. Vyjměte karty Mini-Cards, jsou-li vloženy (viz část [Vyjmutí karty Mini-Card](#)).
9. Sejměte opěrku rukou (viz část [Sejmutí opěrky rukou](#)).
10. Vyjměte optickou jednotku (viz část [Vyjmutí optické jednotky](#)).
11. Vyšroubujte sedm šroubků, které připevňují systémovou desku k základně počítače.
12. Vyšroubujte šroubek zemnicího kabelu displeje, který připevňuje zemnicí kabel displeje k systémové desce.



1 poutko kabelu displeje	2 konektor kabelu indikátoru
3 konektor kabelu kamery	4 konektor kabelu eSATA
5 konektor kabelu adaptéru střídavého proudu	6 základní deska
7 konektor kabelu panelu indikátorů	8 šroubky (7)
9 uzemňovací šroub kabelu displeje	

13. Odpojte kabel displeje, kabel indikátorů, kabel kamery a kabel panelu indikátorů z konektoru základní desky.
14. Vyměňte základní desku směrem ke straně počítače a odpojte kabel eSATA a kabel napájecího adaptéru ze základní desky.
15. Vyměňte základní desku ze základny počítače.

Nasazení základní desky

1. Vložte základní desku do základny počítače.
2. Připojte kabel eSATA a kabel napájecího adaptéru do základní desky a umístěte desku na své místo.
3. Zašroubujte sedm šroubků, které připevňují základní desku k základně počítače.
4. Připojte kabel displeje, kabel indikátorů, kabel kamery a kabel panelu indikátorů do konektoru základní desky.
5. Zašroubujte šroubek zemnicího kabelu displeje, který připevňuje zemnicí kabel displeje k základní desce.
6. Namontujte optickou jednotku (viz část [Montáž optické jednotky](#)).
7. Nasaďte opěrku rukou (viz část [Nasazení opěrky rukou](#)).
8. Vložte karty Mini-Card, máte-li nějaké (viz část [Zasazení karty Mini-Card](#)).
9. Vložte nové chladič podložky na chladiče procesoru.

POZNÁMKA: Pokud jste vyměnili procesor nebo základní desku, vložte chladič podložku dodanou v sadě na chladič centrálního procesoru a chladič grafického procesoru, aby bylo zajištěno dosažení tepelné vodivosti.


10. Vložte chladiče procesoru (viz části [Zasazení chladiče centrálního procesoru](#) a [Zasazení chladiče/ventilátoru grafického procesoru](#)).
11. Nasaďte zadní krytky (viz část [Zasazení zadních krytek](#)).
12. Namontujte paměťové moduly, jsou-li nějaké (viz část [Zasazení paměťového modulu](#)).
13. Namontujte pevný disk (viz část [Zasazení pevného disku](#)).

14. Vložte knoflíkovou baterii (viz část [Výměna knoflíkové baterie](#)).

15. Nasaďte spodní kryt (viz část [Nasazení spodního krytu](#)).

 **UPOZORNĚNÍ:** Před zapnutím počítače namontujte zpět všechny šrouby. Ujistěte se, že **žádné nezůstaly volně uvnitř počítače**. Pokud tak neučiníte, může dojít k poškození počítače.

16. Zapněte počítač.

 **POZNÁMKA:** Pokud jste vyměnili základní desku, zadejte do systému BIOS náhradní základní desky výrobní číslo (Service Tag) desky.

17. Vložte do jednotky aktualizací disk CD systému BIOS dodaný s náhradní základní deskou. Postupujte podle pokynů na obrazovce.

[Zpět na stránku obsahu](#)

[Zpět na stránku obsahu](#)

Dell™ Studio XPS™ 1340 servisní příručka



POZNÁMKA: POZNÁMKA označuje důležité informace, které pomáhají lepšímu využití počítače.



UPOZORNĚNÍ: UPOZORNĚNÍ označuje nebezpečí poškození hardwaru nebo ztráty dat a popisuje, jak se lze problému vyhnout.



VAROVÁNÍ: VAROVÁNÍ označuje potenciální nebezpečí poškození majetku, úrazu nebo smrti.

Informace v tomto dokumentu mohou být změněny bez předchozího upozornění.

© 2008 Dell Inc. Všechna práva vyhrazena.

Jakákoli reprodukce těchto materiálů bez písemného povolení společnosti Dell Inc. je přísně zakázána.

Ochranné známky použité v tomto textu: *Dell*, *XPS* a logo *DELL* jsou ochranné známky společnosti Dell Inc.; *Bluetooth* je registrovaná ochranná známka společnosti Bluetooth SIG, Inc. a společnost Dell ji používá na základě licence. *Microsoft*, *Windows*, *Windows Vista*, a *logo tlačítka start systému Windows Vista* jsou buď ochranné známky nebo registrované ochranné známky společnosti Microsoft Corporation v USA a dalších zemích.

V tomto dokumentu mohou být použity další ochranné známky a obchodní názvy buď s odkazem na právnické osoby a organizace, které uplatňují na dané ochranné známky a obchodní názvy nárok, nebo s odkazem na jejich produkty. Společnost Dell Inc. si nečiní nárok na jiné ochranné známky a obchodní názvy než své vlastní.

Prosinec 2008 Rev. A00

[Zpět na stránku obsahu](#)